

SPRAWOZDANIE Z DZIAŁALNOŚCI OŚRODKA POMOCY SPOŁECZNEJ W ŚMIGŁU ZA ROK 2025

Pomoc społeczna jest instrumentem polityki społecznej przeznaczonym do wspierania osób i rodzin znajdujących się w trudnych sytuacjach życiowych, z którymi nie są one w stanie same sobie poradzić. Pomoc społeczna podejmuje działania w sytuacjach zagrożenia podstawowych potrzeb życiowych oraz obniżenia jakości życia poniżej społecznie akceptowanego minimum, pozwala stworzyć warunki umożliwiające godną egzystencję, służy kompensowaniu różnorodnych deficytów np. wynikających z bezrobocia, niepełnosprawności, chorób, przyczynia się do wyrównywania nadmiernych różnicowań społecznych, daje poczucie bezpieczeństwa socjalnego.

Skutkiem działań pomocy społecznej winno być godne funkcjonowanie, eliminowanie wykluczenia społecznego oraz usamodzielnienie się jej odbiorców.

Praca z rodzinami realizowana jest zasadniczo w oparciu o pracę socjalną, poradnictwo, usługi społeczne oraz pomoc finansową i rzeczową.

W roku 2025 Ośrodek Pomocy Społecznej w Śmigłku realizował szeroki zakres zadań, wynikających z następujących ustaw:

- ustawy o pomocy społecznej;
- ustawy o przeciwdziałaniu przemocy domowej;
- ustawy o wspieraniu rodziny i systemie pieczy zastępczej;
- ustawy o świadczeniach rodzinnych;
- ustawy o pomocy osobom uprawnionym do alimentów;
- ustawy o ustaleniu i wypłacie zasiłków dla opiekunów;
- ustawy o Karcie Dużej Rodziny;
- ustawy o świadczeniach opieki zdrowotnej finansowanych ze środków publicznych;
- ustawy o systemie oświaty;
- ustawy o wsparciu kobiet w ciąży i rodzin „Za życiem”;
- ustawy o szczególnej ochronie niektórych odbiorców paliw gazowych w 2023 r. oraz w 2024 r. w związku z sytuacją na rynku gazu
- ustawy Prawo ochrony środowiska;

Ponadto w 2025 r. Ośrodek realizował zadania wynikające z programów i projektów:

- „Opieka 75+”
- „Posiłek w szkole i w domu”,
- Program osłonowy „Pomoc Gminy Śmigiel w zakresie dożywiania dzieci w sytuacjach szczególnych” na lata 2024-2028,
- Program przeciwdziałania przemocy domowej w Gminie Śmigiel na lata 2024-2030,
- Program Wspierania Rodzin z Gminy Śmigiel na lata 2025-2027,
- Program „Opieka wytchnieniowa” – edycja 2025,
- Program „Korpus Wsparcia Seniorów” – na rok 2025,
- Program „Asystent Osobisty Osoby z Niepełnosprawnością” – edycja 2025,
- Program „Asystent Rodziny w 2025 roku”,

Zatrudnienie – stan na koniec roku

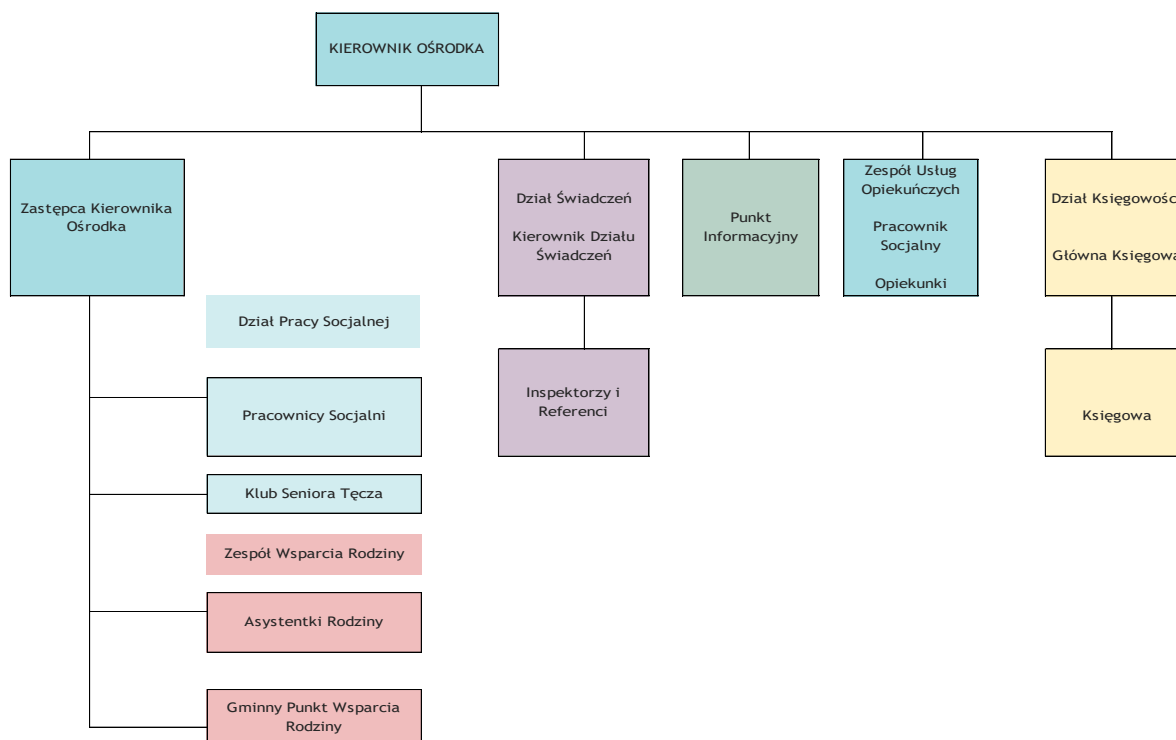
Ośrodek Pomocy Społecznej w Śmiglu w grudniu 2025 r. zatrudniał 27 pracowników w pełnym wymiarze czasu pracy. W tym:

- 1 – kierownik,
- 1 – zastępca kierownika
- 1 – główna księgowa,
- 1 – księgowa,
- 7 – pracowników socjalnych w rejonach opiekuńczych,
- 1 – asystent rodziny,
- 1 – pracownik socjalny – organizator usług opiekuńczych,
- 9 – opiekunek domowych,
- 1 – kierownik działu świadczeń
- 2 – pracowników świadczeń rodzinnych i alimentacyjnych,
- 1 – pomoc administracyjna w punkcie informacyjnym
- 1 – inspektor działu świadczeń

Dodatkowo w grudniu 2025 r. na umowę zlecenie zatrudnialiśmy:

- cztery opiekunki wykonujące usługi opiekuńcze,
- jedną Asystentkę rodziny
- jedną animatorkę w Klubie Seniora Tęcza.

W trakcie roku, w związku z realizacją zadań ustawowych, a także realizowanych projektów i programów, Ośrodek zatrudniał łącznie 29 osób na umowy zlecenie.



Zadania statutowe – pomoc społeczna

Zadania realizuje zastępca Kierownika Ośrodka, ośmiu pracowników socjalnych, dziewięć opiekunek domowych oraz inspektorzy działu świadczeń – w zakresie realizacji programów ośłonowych, dodatkowo zatrudniano osoby na umowy zlecenie – głównie asystentów i opiekunów.

Zgodnie z ustawą o pomocy społecznej wymagane jest zatrudnienie w wymiarze 1 pracownik socjalny na 2 tys. mieszkańców lub na 50 środowisk.

W ramach pomocy środowiskowej – w 2025 r. z pomocy Ośrodka korzystało 378 rodzin. Indywidualne (imienne) decyzje kierowano do 457 osób. W rodzinach objętych pomocą były łącznie 761 osób, czyli objętych pomocą zostało 4,48 % mieszkańców gminy (w gminie wg stanu na dzień 31 grudnia 2025 r. zamieszkiwały stale i czasowo 16.984 osoby). Współczynnik ten na przestrzeni ostatnich pięciu lat jest najwyższy, w roku 2024 wynosił 3,88% i wtedy był najniższy na przestrzeni pięciu lat.

Realizując zadania wynikające z ustawy o pomocy społecznej pracownicy przeprowadzili 794 wywiady środowiskowe i ich aktualizacje. Na podstawie wywiadów ustalono potrzebę metodycznej pracy socjalnej w 223 środowiskach. W niektórych sytuacjach praca prowadzona była w oparciu o kontrakt socjalny, w 2024 r. zawarto 14 kontraktów socjalnych. W 73 rodzinach prowadzono wyłącznie pracę socjalną, rodziny te nie korzystały ze świadczeń oraz usług pomocy społecznej. Poniższa tabela przedstawia pracę socjalną realizowaną metodą indywidualnej pracy socjalnej.

Tabela 1. Wybrane informacje o prowadzonej pracy socjalnej w latach 2024 – 2025

Rodzaj pracy socjalnej	Liczba środowisk	
	Rok 2024	Rok 2025
1. Liczba rodzin objętych pomocą społeczną	321	378
2. Liczba rodzin wymagających pracy socjalnej długoterminowej (tj. realizowanej przez okres powyżej 3 miesięcy)	97	116
3. Liczba rodzin wymagających pracy socjalnej doraźnej, krótkoterminowej (tj. realizowanej przez okres do 3 miesięcy)	92	107
4. Liczba osób, którym udzielono poradnictwa w zakresie prowadzenia gospodarstwa domowego, gospodarowania zasobami	98	83
5. Poradnictwo w sprawach opiekuńczo-wychowawczych	49	70
6. Pomoc w procesie leczenia	28	32
7. Pomoc w poprawie warunków mieszkaniowych	22	29
8. Liczba osób – które motywowano do leczenia odwykowego	43	41
9. Motywowanie do podjęcia zatrudnienia, szkoleń zawodowych	58	50
10. Liczba osób, którym udzielono pomocy w załatwianiu spraw urzędowych	51	42
11. Liczba rodzin, z którymi podpisano kontrakty socjalne, liczba kontraktów	12	14
12. Prowadzenie pracy socjalnej z ofiarami oraz sprawcami przemocy – liczba środowisk	61	81

Poza pracą socjalną, wywiadami przygotowywanymi do potrzeb pomocy społecznej, ustalaniem uprawnień do zasiłków i świadczeń z pomocy społecznej zadaniem pracowników socjalnych jest:

- przeprowadzanie wywiadów w rodzinach dzieci przebywających w opiece zastępczej na potrzeby PCPR-ów i sądów,
- prowadzenie spraw związanych z Kartą Dużej Rodziny,
- koordynacja pracy interdyscyplinarnej Zespołu Interdyscyplinarnego, praca w ramach grup diagnostyczno-pomocowych w procedurze „Niebieskie karty”,
- realizacja zasiłków i stypendiów szkolnych,
- ustalanie uprawnień do bezpłatnych świadczeń zdrowotnych,
- prowadzenie spraw organizacyjnych dotyczących usług opiekuńczych, rozliczanie płatności,
- przyznawanie świadczeń dla obywateli Ukrainy, przebywających w Polsce w związku z konfliktem zbrojnym na terytorium Ukrainy,
- jeden z pracowników jest koordynatorem w zakresie ochrony danych osobowych Ośrodka.

Tabela 2. Charakterystyka rodzin objętych pomocą społeczną.

Typ rodziny	Rok 2023	Rok 2024	Rok 2025
Rodziny ogółem	336	321	378
Gospodarstwa jednoosobowe	192	180	214
Rodziny z dziećmi	89	86	95
w tym rodziny wielodzietne	28	34	35
Rodziny niepełne	31	30	35
Rodziny emerytów i rencistów	105	119	143

Tabela 3. Powody udzielenia pomocy społecznej (finansowej lub rzeczowej).

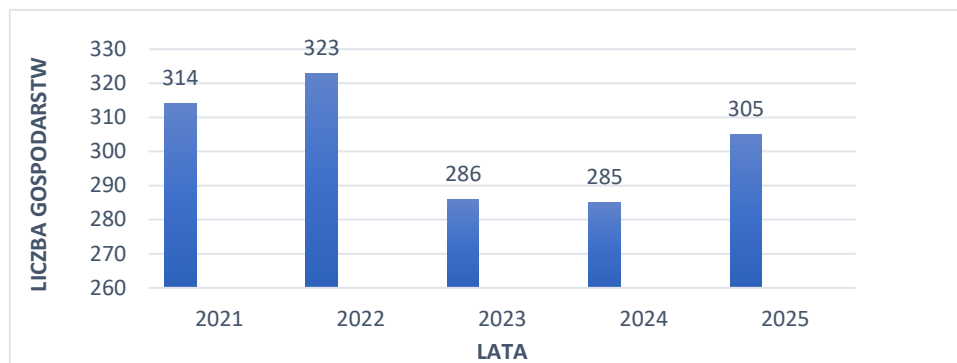
Powód trudnej sytuacji życiowej	Rok 2023	Rok 2024	Rok 2025
długotrwała lub ciężka choroba	143	135	165
niepełnosprawność	115	113	141
Ubóstwo	144	120	133
bezrobocie	58	48	57
potrzeba ochrony macierzyństwa i wielodzietności	39	42	48
alkoholizm	24	28	35
bezzadność w sprawach opiekuńczo wychowawczych	18	16	21

W 2025 r. zaobserwowano pierwszy od 2022 r. wzrost liczby osób objętych pomocą społeczną, pieniężną i niepieniężną oraz pracą socjalną. Jest to znacząca liczba środowisk domowych - 57 i stanowi – 17,76%.

Podobnie jak w 2024 r. przeszło połowę korzystających (56%) stanowią gospodarstwa jednoosobowe, około 25% gospodarstwa domowe z dziećmi. Znacząca część osób korzystających z systemu pomocy społecznej to emeryci i renciści, ich gospodarstwa domowe stanowią 37,83% ogółu objętych wsparciem.

Poniższy wykres obrazuje w jaki sposób zmienia się liczba środowisk objętych pomocą finansową lub rzeczową tut. Ośrodka, na przestrzeni lat 2021-2025.

Wykres 1. Liczba gospodarstw domowych korzystających z pomocy finansowej i rzeczowej w latach 2021-2025.



Liczba gospodarstw domowych objętych świadczeniami pieniężnymi lub rzeczowymi w stosunku do 2024 r. wyraźnie wzrosła. Nadal jest to wartość niższa niż w latach 2021 i 2022.

W 2025 r. kryterium dochodowe dla osoby prowadzącej jednoosobowe gospodarstwo domowe wynosiło 1.010 zł i 823 zł dla osoby w rodzinie. W Gminie Śmigiel z pomocy społecznej w związku z osiągnięciem dochodów poniżej ww. kryterium korzystały 133 rodziny. Liczba ta w stosunku do roku 2024 wzrosła o 17,7%. Ubóstwo nie jest już drugą z przyczyn korzystania z pomocy społecznej, obecnie stanowi ono trzecią z kolei przesłankę do korzystania z systemu wsparcia.

Badając pod kątem głównych przyczyn udzielenia pomocy społecznej najczęstszą przyczyną udzielenia wsparcia jest długotrwała lub ciężka choroba – która jest powodem udzielenia pomocy w 47% rodzin, następnie –niepełnosprawność – w 37,30 % rodzin lub gospodarstw jednoosobowych. Bardzo często w rodzinie występuje kilka trudnych sytuacji uzasadniających pomoc, wtedy jednocześnie odnotowywane może być ubóstwo, długotrwała choroba i niepełnosprawność.

Wymienione powyżej sytuacje niezmiennie są najczęstszymi powodami korzystania ze świadczeń z pomocy społecznej.

Świadczenia z pomocy społecznej

Tabela 4. Zasiłki stałe.

Dane	Rok 2023	Rok 2024	Rok 2025
Liczba osób	54	53	53
Kwota w zł	298.371	387.397	536.601

Na przestrzeni ostatnich lat liczba osób pobierających zasiłki stałe jest na podobnym poziomie. Korzystający to osoby całkowicie niezdolne do pracy, czyli osoby z orzeczoną znaczną lub umiarkowaną niepełnosprawnością oraz w wieku emerytalnym, spełniający kryterium dochodowe. Średnia wysokość jednego świadczenia wynosiła ok. 1.048 zł miesięcznie, średnio osoba otrzymywała świadczenie przez 9,7 miesięcy. Osoby uprawnione korzystały zazwyczaj także z innych świadczeń pomocy społecznej.

Znaczący wzrost wydatków na świadczenia – o 38,5%, związany był ze zmianą kryteriów dochodowych i zwiększenia wysokości świadczeń.

Tabela 5. Składki na ubezpieczenie zdrowotne.

Dane	Rok 2023	Rok 2024	Rok 2025
Liczba osób	48	49	39
Kwota w zł	24.193	32.531	42.034

Składki opłacane są osobom, które mają uprawnienia do zasiłku stałego i nie są ubezpieczone z innych tytułów. Liczba osób w porównaniu z rokiem ubiegłym, które nie miały innego tytułu ubezpieczenia i korzystały z zasiłków stałych obniżyła się o 20,21 %. Wzrost wydatków spowodowany był wzrostem podstawy naliczania składek, wynikającym z przepisów prawa.

Tabela 6. Zasiłki okresowe.

Dane	Rok 2023	Rok 2024	Rok 2025
Liczba rodzin	68	52	65
Liczba świadczeń	304	206	321
Kwota	180.848 zł	117.284 zł	209.565 zł
w tym wkład Gminy	43.849 zł	30.992 zł	45.175 zł
w tym wkład Wojewody	136.999 zł	86.292 zł	164.390 zł
Średnia wysokość zasiłku okresowego	595 zł	569 zł	653 zł
Średnia liczba miesięcy pobierania zasiłku	4,4	3,96	4,94
Kwota zasiłku na rodzinę	2.660 zł	2.255 zł	3.224 zł

Zasiłek okresowy jest przyznawany rodzinom o dochodach poniżej kryterium dochodowego. Zasady jego przyznawania wyznaczają kwotę świadczeń oraz krąg osób uprawnionych.

W ocenie Ośrodka wzrost liczby korzystających, a także kwoty wypłaconych świadczeń wynika z przepisów prawa – wzrost kwoty kryterium dochodowego spowodował, że większa liczba osób posiadała uprawnienia do ww. świadczenia i wzrosła maksymalna wysokość kwoty zasiłków.

W niektórych rodzinach mimo kryterium dochodowego pozwalającego na objęcie pomocą w tej formie zasiłek nie był przyznawany, gdyż długotrwałe korzystanie z pomocy obniża aktywność w samodzielnym rozwiązywaniu problemów życiowych.

Ponadto sztywne kryterium dochodowe oraz sposób ustalania kwoty zasiłku uniemożliwiają wsparcie niektórych rodzin na pożądanym poziomie. Duże znaczenia w podejmowaniu decyzji o przyznaniu świadczenia ma także dostępność środków z budżetu państwa.

Liczba rodzin korzystających z zasiłków okresowych w porównaniu z rokiem 2024 wzrosła o 25%. Najczęściej powodem udzielenia pomocy w formie zasiłku okresowego jest bezrobocie – 43,08%, następnie długotrwała choroba – 17%.

Tabela 7. Zasiłki celowe.

Dane	Rok 2023	Rok 2024	Rok 2025
Liczba rodzin	191	171	179
w tym specjalne dla rodzin przekraczających kryterium	89	84	91
w tym zasiłki celowe z programu dożywiania	112	96	106
Kwota w zł	319.971	294.845	360.925
W tym specjalne, dla rodzin przekraczających kryterium	66.977	73.810	101.978
W tym zasiłki celowe z programu pomoc państwa w zakresie dożywiania	235.506	169.490	200.610
Średnia wysokość pomocy dla jednej rodziny – zas. celowy specjalne (gdy wyższe dochody)	753 zł	889 zł	962 zł
Średnia wysokość pomocy dla rodzin otrzymujących zasiłki celowe (wszystkie rodzaje celowych)	1.675 zł	1.724 zł	2.016 zł

W sytuacjach wymagających wsparcia finansowego lub rzeczowego najczęściej są przyznawane zasiłki celowe. W przeważających przypadkach – 59% zasiłki te były przyznawane pomimo przekroczenia kryterium dochodowego, w stosunku do lat ubiegłych sytuacja ta się pogłębia.

W 2025 r. delikatnie wzrosła liczba osób korzystających z zasiłków celowych nieproporcjonalnie do tej liczby wzrosła kwota wydatków. Rodziny otrzymały bardziej wartościową pomoc pieniężną.

Zasiłki celowe to świadczenia na pokrycie kosztów zabezpieczenia określonej we wniosku potrzeby. Najczęściej są to zasiłki na żywność, opłaty mieszkaniowe, leki i leczenie, opał.

Tabela 8. Schronienie.

Dane	Rok 2023	Rok 2024	Rok 2025
Liczba osób	3	1	8
Kwota	4.276 zł	1.738 zł	85.284 zł

Wydatki na schronienie dotyczą pokrywania kosztów pobytu w noclegowniach, schroniskach dla bezdomnych oraz z domach samotnej matki. Dodatkowo Gmina Śmigiel ponosiła koszty związane ze zleceniem zadania udzielania schronienia Miastu Leszno - w kwocie 15.330,00 zł.

W roku 2025 kontynuowano realizację porozumienia z Miastem Leszno na udzielanie schronienia bezdomnym z Gminy Śmigiel.

Dodatkowo Ośrodek podpisał porozumienie w sprawie udzielania schronienia ze Stowarzyszeniem Monar-Markot w placówkach na terenie Wielkopolski.

Znaczący wzrost wydatków spowodowany był przede wszystkim pobytem matki z dwojgiem dzieci w domu samotnej matki od lutego 2025 r. – koszt 69.336 zł. Dodatkowo w schroniskach przebywało 5 mężczyzn – koszt 15.948 zł. Obecnie jeden z nich zamieszkał z partnerką, jeden otrzymał mieszkanie

socjalne. Pani z dziećmi również otrzymała propozycję mieszkania komunalnego z zasobów Gminy Śmigiel i najprawdopodobniej wkrótce się usamodzielni.

Tabela 9. Usługi opiekuńcze.

Dane	Rok 2023	Rok 2024	Rok 2025
Liczba osób	76	78	89
w tym z programu Opieka 75+	39	43	53
Liczba świadczeń	17.436	18.758	19.577
w tym z Programu Opieka 75+	7.623	6.955	9.774
Kwota	848.255	1.055.057	1.143.901
rzeczywista cena jednej godziny usługi opiekuńczej	48,65 zł	56,24 zł	58,77
Wpłaty świadczeniobiorców – zwroty kosztów	172.058	204 372	232.939
Środki Programu Opieka 75+	116.544	148.848	208.059
Koszty gminy (koszty-zwroty)	559.653	701.837	702.903

Liczba osób korzystających z usług opiekuńczych w roku 2025r. w stosunku do roku ubiegłego zwiększyła się o 14%, jednocześnie liczba świadczonych usług wzrosła o 10%. Przewidujemy, że liczba ta będzie stopniowo wzrastała. W 2024 r. osoby korzystające z usług opłacały średnio 10,90 zł za godzinę usług, w roku 2025 była to wartość 11,90 zł.

Biorąc pod uwagę wpłaty świadczeniobiorców oraz pozyskane środki w ramach Programu Opieka 75+ koszty gminy w stosunku do roku 2024 pozostały na podobnym poziomie.

Na dzień 31 grudnia 2025 r. więcej osób korzystało z usług w wymiarze niższym niż 2 godziny dziennie, np. w wybrane dni tygodnia lub po 1 godzinie dziennie. Podopieczni przeciętnie korzystali z pomocy w wymiarze 1,29 godz. dziennie. Ośrodek odpowiada na oczekiwania mieszkańców, którzy przy wzroście stawek za usługi nie występują o dodatkowe godziny. Osoby samotne, wymagające szczególnej opieki mają pomoc także w niedziele i święta.

W 2025 r. nie wydano żadnej decyzji odmownej dla osób występujących o zwiększenie zakresu usług lub o przyznanie usług.

Koszty usług są kalkulowane na podstawie wydatków, które jednoznacznie można przypisać do usług opiekuńczych oraz części kosztów zatrudnienia związanych z organizacją usług.

Zadanie jest realizowane w Zespole usług opiekuńczych. W ciągu 2025 r. zatrudniliśmy 10 opiekunek domowych, w wymiarze 9 etatów, dodatkowo w trakcie roku, w różnym wymiarze godzinowym zatrudniliśmy 7 osób na umowę zlecenie, w grudniu – 4 osoby. Koordynacją usług zajmuje się wyznaczony pracownik socjalny, ustalający uprawnienia do ww. świadczeń.

W celu obniżenia kosztów Gminy przystąpiliśmy do Programu Opieka 75+, który dofinansowuje do 60% kosztów usług opiekuńczych określonym w programie świadczeniobiorcom.

Wszystkie należne wpłaty z tytułu odpłatności za usługi za rok 2025 zostały uregulowane.

Tabela 10. Dożywianie

Dane		Rok 2023	Rok 2024	Rok 2025
Liczba osób korzystających z pomocy w formie posiłku		83	82	95
Liczba rodzin korzystających z pomocy w formie zasiłku		112	98	106
Liczba rodzin korzystających z pomocy w formie świadczeń rzeczowych – zakupionej żywności		12	0	0
Ogółem koszt dożywiania		313.666 zł	239.180 zł	259.589 zł
z tego	Dotacja budżetu państwa	217.866	176.547	196.468
	Budżet gminy	95.800	62.633	63.121
Koszt posiłków		76.218	69.690	58.979
Kwota zasiłków oraz świadczeń rzeczowych z programu dożywiania (podana także w opisie zasiłków celowych)		237.448	169.490	200.610
Kwota zasiłków i świadczeń rzeczowych na rodzinę		2.120 zł	1.729 zł	1.893 zł

W ogólnej liczbie 95 osób korzystających z posiłków – 6 osób to osoby dorosłe, którym zakupywane były posiłki w restauracji. Liczba osób korzystających zarówno z posiłków jak i świadczeń pieniężnych delikatnie wzrosła.

Pomimo zwiększonej liczby osób korzystających z posiłków obniżyły się wydatki na posiłki. Ma to uzasadnienie w tym, że zmniejszyła się liczba dorosłych dożywianych w restauracji, gdzie koszt jednego posiłku jest znacząco wyższy od kosztów posiłków w stołówkach szkolnych. Bardziej oczekiwana jest pomoc w formie pieniężnej, w tym obszarze wydatki znacząco wzrosły – o prawie 12%. Z zasiłków w formie dożywiania systematycznie korzystają osoby starsze i niepełnosprawne o niskich dochodach oraz rodziny z małymi dziećmi.

W 2025 r. wszystkie osoby zgłaszające potrzebę dożywiania, które spełniały odpowiednie kryteria otrzymały pomoc.

Dodatkowo Ośrodek dożywiał dzieci, które przybyły do Polski z terytorium Ukrainy, w związku z konfliktem zbrojnym.

Ze środków Funduszu pomocy obywatelom Ukrainy dożywiane były 4 dzieci – wartość udzielonej pomocy wynosiła – 2.112 zł. W porównaniu z rokiem 2023 – liczba dzieci obniżyła się diametralnie, wtedy dożywiano 18 dzieci, a wartość udzielonej pomocy wynosiła 12.713 zł.

Tabela 11. Domy Pomocy Społecznej.

Dane	Rok 2023	Rok 2024	Rok 2025
Liczba osób	13	15	14
Kwota	564.600 zł	671.207 zł	681.044 zł

W 2025 r. w domach pomocy społecznej przebywało 14 osób, w trakcie roku jedna osoba zmarła, trzy osoby zostały skierowane, z tego jedna została umieszczona, jedna oczekuje a druga z oczekujących zmarła. Na koniec roku w DPS przebywało 13 osób, dodatkowo jedna posiadała skierowanie do DPS.

W ciągu roku dwie osoby przebywały w DPS w ramach pobytu krótkoterminowego. Jest to nowa forma pomocy, wprowadzona w 2025 r. Koszt udzielonych świadczeń wynosił 15.353 zł.

Ośrodek czyni starania, aby zakres i poziom usług opiekuńczych był wystarczający dla osób niesamodzielnych, aby osoby te mogły pozostać jak najdłużej w swoim środowisku zamieszkania.

Pomoc materialna dla uczniów

W 2025 roku pomocą w formie stypendium szkolnego objęto 25 uczniów (w roku 2024 r. było to 27 uczniów), zrealizowano 109 świadczeń, rok wcześniej 101 świadczeń. Liczba korzystających w porównaniu do roku 2024 obniżyła się o 2 uczniów. Łączna wartość udzielonej pomocy na stypendia szkolne w 2025 roku wynosiła 21.624,42 zł, rok wcześniej 17.962,41 zł i zwiększyła się o 20,39%. W 2025 roku wypłacono 1 zasiłek szkolny w wysokości 480,00 zł (w roku 2024 nie wypłacono zasiłków szkolnych).

W 2025 roku wszystkie osoby spełniające kryterium otrzymały pomoc w formie rzeczowej, poprzez zwrot - do wysokości przyznanego stypendium kosztów już poniesionych – na podstawie przedłożonych faktur.

Średnio na ucznia w 2025 r. przeznaczono stypendium w kwocie 865 zł, rok wcześniej 665 zł, kwota ta jest znaczącym wkładem w pokrywaniu wydatków związanych z nauką dzieci w szkole.

Pomoc kierowana była dla rodzin, których dochody nie przekraczały kwoty 823,00 zł na osobę w rodzinie. Do dochodu nie wliczało się świadczeń tzw. 800+.

Na przestrzeni lat obserwujemy spadek liczby rodzin korzystających z pomocy w formie stypendium. Coroczny wzrost minimalnego wynagrodzenia oraz niskie kryterium dochodowe wpływają na obniżenie liczby rodzin korzystających.

Pomoc dla obywateli Ukrainy, realizowana ze środków Funduszu pomocy.

Dożywianie dzieci w szkołach – pomoc otrzymało 4 dzieci, wartość zrealizowanych świadczeń wynosiła 2.112 zł.

Zasiłki celowe - 1.750 zł,

Zasiłki okresowe - 1 osoba, 1.500 zł,

Zasiłki stałe – 1 osoba, 3.511 zł.

Stypendia szkolne – pomoc dla uczniów przyznano 2 dzieciom, o wartości 1.046 zł.

Świadczenia rodzinne dla obywateli Ukrainy – 15 rodzin – 131.993 zł.

Zrealizowano:

zasiłki rodzinne oraz dodatki – 407 świadczeń w kwocie 34.570 zł,

świadczenia opiekuńcze – 48 świadczeń o wartości 84.068 zł,

jednorazowe zapomogi z tyt. urodzenia dziecka - 1 świadczenie, wartość 1.000 zł,
świadczenia rodzicielskie – 14 zasiłków, 12.355 zł.

Składki zdrowotne oraz społeczne, realizowane dla osób pobierających świadczenia opiekuńcze – 24 świadczenia – 21.710 zł.

Ww. świadczenia realizowane są w pełni ze środków budżetu państwa.

Świadczenia zabezpieczenia społecznego.

Świadczenia zabezpieczenia społecznego to świadczenia w ramach polityki społecznej państwa mające na celu wspieranie osób w określonych sytuacjach życiowych. Ustalenie uprawnień do świadczeń nie wymaga przeprowadzenia wywiadów środowiskowych. Pracownicy ustalają rozstrzygnięcie na podstawie prowadzonych postępowań administracyjnych, po zebraniu odpowiednich dokumentów oraz ich weryfikacji.

Poniższe świadczenia zabezpieczenia społecznego realizowane są ze środków budżetu państwa.

Świadczenia rodzinne.

Poniższa tabela prezentuje wydatki na świadczenia rodzinne oraz opiekuńcze związane z niepełnosprawnością, a także dane liczbowe określające ilość przyznawanych świadczeń.

Tabela 12. Świadczenia rodzinne.

Dane	Rok 2023	Rok 2024	Rok 2025
Liczba zasiłków rodzinnych oraz dodatków do zasiłków rodzinnych	14.304	10.366	9.018
Kwota	1.520.577 zł	1.145.396 zł	975.618 zł
Liczba zasiłków pielęgnacyjnych	7.589	7.892	7.529
Kwota	1.635.872 zł	1.703.409	1.625.059 zł
Liczba świadczeń pielęgnacyjnych	2.033	2.292	2.140
Kwota	4.854.658 zł	6.693.697 zł	6.904.862 zł
Liczba świadczeń z ustawy „Za Życiem”	1	1	1
Kwota	4.000 zł	4.000 zł	4.000 zł
Liczba świadczeń rodzicielskich	294	308	294
Kwota	274.333 zł	276.301 zł	270.075 zł
Liczba zapomóg z tyt. urodzenia dziecka tzw. becikowe	78	77	49
Kwota zapomóg	78.000 zł	77.000 zł	49.000 zł
Liczba składek emerytalno – rentowych	1.454	1.256	1.057
Kwota	866,762 zł	945.325 zł	928.688 zł
Liczba składek zdrowotnych	638	643	601
Składki na bezp. zdrowotne	130.739 zł	171.054 zł	179.133 zł

Niska wysokość kryteriów dochodowych, które określają granice uprawniające do świadczeń powoduje, że liczba uprawnionych z roku na rok obniża się, realizowana jest niższa liczba świadczeń oraz zmniejszają się wydatki na świadczenia, kryterium to obowiązuje od 2015 roku.

Ostatnia waloryzacja wysokości zasiłków rodzinnych oraz dodatków do zasiłków rodzinnych przeprowadzona była w 2016 r. zatem ich wartość nabywcza w obliczu inflacji systematycznie spada. Liczba zasiłków rodzinnych i dodatków do tych zasiłków w stosunku do 2024 r. obniżyła się o 13%, a w stosunku do 2023 r. aż o 37%. Jest to tendencja wieloletnia.

Jedyny zanotowany wzrost to wzrost wydatków na świadczenia pielęgnacyjne dla osób opiekujących się osobami z niepełnosprawnościami, co spowodowane jest ustawowym wzrostem kwot przyznanych świadczeń.

Liczba rodzin otrzymujących różnego rodzaju świadczenia zabezpieczenia społecznego o charakterze świadczeń rodzinnych i opiekuńczych wynosiła na koniec 2025 roku – 819, podczas gdy na koniec 2024 r. – 867, na koniec 2023r. - 901. W tym zasiłki rodzinne, zależne od dochodu pobierało zaledwie 159 rodzin, podczas gdy na koniec 2024 r. – 199 rodzin, na koniec 2023 r. - 267 rodzin. Liczba rodzin, korzystających z zasiłków rodzinnych w grudniu 2025 r. było aż o 20,1% niższa niż w tym samym okresie rok wcześniej i o 40,4% niższa niż 2 lata wcześniej.

Najczęściej zasiłek rodzinny był pobierany na dwoje dzieci – 65 rodzin. Na jedno dziecko świadczenia pobierały – 42 rodziny, na troje dzieci 30 rodzin, a na czworo i więcej dzieci – 22 rodziny.

Pomoc osobom uprawnionym do alimentów

Poniższa tabela prezentuje zakres pomocy osobom uprawnionym do alimentów na przestrzeni lat.

Tabela 13. Świadczenia dla osób uprawnionych do alimentów, dla których egzekucja jest bezskuteczna.

Dane	Rok 2023	Rok 2024	Rok 2025
Liczba świadczeń z funduszu alimentacyjnego	877	878	838
Kwota	395.685,00 zł	424.373,59 zł	510.569,41 zł
Liczba osób uprawnionych do świadczeń z funduszu alimentacyjnego	58- osób, którym wydano decyzje	64- osoby, którym wydano decyzje	64 – osoby, którym wydano decyzje
	88- osób uprawnionych	87- osób uprawnionych	86 – osób uprawnionych
Liczba dłużników alimentacyjnych	55-w gminie 105 – poza gminą	56- w gminie 106- poza gminą	53-w gminie 111 – poza gminą

W roku 2025 świadczenia z funduszu alimentacyjnego realizowane były w 64 rodzinach dla 86 dzieci i dorosłych osób uprawnionych. Osobami uprawnionymi są dzieci oraz osoby dorosłe uczące się, dla których egzekucja alimentów okazała się bezskuteczna, których miesięczny dochód w przeliczeniu na osobę w rodzinie nie przekracza 1.209 zł.

Wysokość świadczenia dla jednej osoby uprawnionej (najczęściej jest to dziecko) wynosiła średnio 609 zł na miesiąc, gdzie średnia wysokość świadczenia w 2024 r. wynosiła – 483 zł.

W 2025 r. Ośrodek podejmował niżej wymienione działania wobec dłużników alimentacyjnych, mające na celu zwiększenie ścigalności wypłaconych świadczeń:

- w 71 sprawach złożono na Policję zawiadomienia o możliwości popełnienia przestępstwa niealimentacji,
- złożono 6 wniosków do Prokuratury o ściganie za przestępstwo niealimentacji,
- złożono 5 wniosków do Starostwa Powiatowego o zatrzymanie prawa jazdy,
- wydano 6 decyzji uznających dłużników za uchylających się od zobowiązań alimentacyjnych,
- wystosowano dla 13 dłużników alimentacyjnych zawiadomienia o wszczęciu postępowania.

Inne czynności związane z dochodzeniem zwrotów:

- wystosowano 6 wezwań do dłużników, w celu rejestracji w PUP jako osoba bezrobotna lub poszukująca pracy,
- wystosowano 12 informacji do PUP o potrzebie aktywizacji zawodowej dłużników,
- wystosowano 10 wniosków o udostępnienie danych, do Dyrektora Generalnego Służby Więziennej, Dyrektora Zakładu Karnego lub Aresztu Śledczego,
- przeprowadzono 25 wywiadów alimentacyjnych oraz odebrano oświadczenia majątkowe dłużników,
- skierowano 44 wnioski do innych gmin o podjęcie działań wobec dłużnika alimentacyjnego,
- wystosowano 51 wezwań na wywiad alimentacyjny,
- wystosowano 53 informacje do komorników sądowych, mających wpływ na egzekucję zasądzonych alimentów, pochodzące z wywiadu alimentacyjnego oraz oświadczenia majątkowego,
- wysłano 71 informacji o przyznaniu świadczeń z funduszu alimentacyjnego w tutejszym Ośrodku,
- przekazywano oraz aktualizowano informacje do biura informacji gospodarczej o zobowiązaniach dłużników,
- wystosowano 57 wniosków o przyłączenie się do postępowania egzekucyjnego.

W 2025 r. wypłaciliśmy świadczenia z funduszu alimentacyjnego na kwotę 510.569,41 zł – z dotacji Wojewody, odzyskaliśmy na rzecz gminy 66.847,72 zł, na rzecz budżetu państwa 98.416,33 zł, tj. w sumie 165.264,05 zł, tj. 32,37 %. Dodatkowo odsetki wynosiły 149.884,03 zł, co razem daje kwotę 315.148,08 zł. Na koniec grudnia 2025 r. stan zaległości z tyt. wypłaconych świadczeń o charakterze alimentacyjnym wraz z odsetkami wynosi 6.883.871.02 zł.

Dodatki do źródeł energii i ciepła

W roku 2025 Ośrodek realizował niżej wymienione dodatki, których celem była pomoc gospodarstwom domowym w związku ze wzrostem cen ogrzewania. Była to refundacja wydatków za 2024 r. W roku 2024 realizowano trzy rodzaje dodatków o łącznej wartości 1.030.616 zł.

Tabela 14. Dodatki do źródeł energii i ciepła

Nazwa dodatku	Liczba wniosków	Liczba zrealizowanych świadczeń	Wartość zrealizowanych świadczeń
Refundacja podatku VAT za paliwa gazowe	4	4	1.013,19

W 2025 r. nie kontynuowano dodatków osłonowych oraz bonu energetycznego. Pomoc w formie Bonu ciepłowniczego, nie dotyczyła mieszkańców Gminy Śmigiel, gdyż na terenie Gminy nie funkcjonują ciepłownie i gospodarstwa domowe korzystające z energii ciepłej.

Realizacja zadań z zakresu Programu „Czyste powietrze”

Ośrodek prowadzi postępowania administracyjne w celu ustalenia uprawnień do korzystania z dotacji w ramach programu „Czyste powietrze”. W roku 2025 w wyniku prowadzonych postępowań wydano 76 zaświadczeń. Dla porównania w 2024 r. wydano 287 zaświadczeń. Na spadek liczby wydanych zaświadczeń wpłynęły zmiany wprowadzone w programie.

Finansowanie Ośrodka Pomocy Społecznej

Tabela 15. Podział ze względu na źródła finansowania.

Dane	Rok 2023	Rok 2024	Rok 2025
Ogółem koszty	15.056.629 zł	18.647.897 zł	18.726.261 zł
Z budżetu gminy	3.592.460 zł	4.181.145 zł	4.634.997 zł
Dotacje zewnętrzne	11.464.169 zł	14.466.752 zł	14.091.264 zł

Tabela 16. Utrzymanie Ośrodka i świadczenia.

Dane	Rok 2023	Rok 2024	Rok 2025
Ogółem koszty	15.056.629 zł	18.647.897 zł	18.726.261 zł
Świadczenia	11.998.456 zł	14.512.011 zł	13.979.256 zł
koszty zatrudnienia, w tym um. cywilnoprawne	2.540.779 zł	3.640.115 zł	4.242.110 zł
pozostałe koszty funkcjonowania i zakupu usług	517.394 zł	495.771 zł	504.895 zł

Na koszty świadczeń składają się koszty zasiłków, świadczeń w formie niepieniężnej np. posiłki, koszty domów pomocy społecznej, utrzymania dzieci w rodzinach zastępczych, składek na ubezpieczenie klientów Ośrodka, porady prawne i psychologiczne. W kosztach zatrudnienia wliczone są też koszty zatrudnienia opiekunek domowych, koszty zatrudnienia w programach AOON i OW.

Z analizy wynika, że wydatki Gminy na pomoc społeczną pozostały na podobnym poziomie. W 2025 r. Ośrodek nie realizował zleconych świadczeń osłonowych, w 2024 r. była to kwota około 1 mln. zł. Jednocześnie o podobną kwotę zwiększone zostały wydatki na inne rodzaje zasiłków i świadczeń oraz koszty wynagrodzeń.

Inne działania i usługi społeczne wspierające podopiecznych Ośrodka oraz rodziny zagrożone wykluczeniem społecznym.

1. Informacja o działaniach Ośrodka w ramach realizacji Programu Wspierania Rodzin z Gminy Śmigiel na lata 2025-2026

Głównym celem Programu jest pomoc dla rodzin zamieszkujących na terenie Gminy Śmigiel w stwarzaniu optymalnych warunków do wychowywania dzieci w środowisku rodziny biologicznej oraz wspieranie rodzin dysfunkcyjnych w prawidłowym wypełnianiu obowiązków opiekuńczo – wychowawczych.

Program zakłada realizację niżej wymienionych zadań

1. Pomoc i wsparcie Asystenta Rodziny.

W pracy z rodziną ważna jest profilaktyka. Zakłada się zatem kluczową rolę asystenta rodziny. Gmina Śmigiel zatrudnia jednego asystenta rodziny na umowę o pracę i dodatkowo osobę na umowę zlecenie. Asystenci podejmują współpracę z wszystkimi członkami rodziny oraz otoczeniem społecznym rodziny.

W roku 2025 asystenci rodziny współpracowali z 20 rodzinami, w których było 58 dzieci. W roku 2025 przydzielono asystenta 6 nowym rodzinom, zakończono współpracę również z 6 rodzinami.

Podczas gdy w roku 2024 asystenci rodziny współpracowali z 18 rodzinami, w których wychowywanych było 57 dzieci.

Rodziny, z którymi w 2025 r. współpracował asystent otrzymywały pomoc średnio przez 28 miesięcy.

2. Pomoc w formie rodzin wspierających

Nie realizowano. W otoczeniu rodzin nie było osób i rodzin, które byłyby gotowe i odpowiednie do sprawowania funkcji rodzin wspierających.

3. Poradnictwo specjalistyczne

Praca z rodziną może być prowadzona w formie konsultacji i poradnictwa specjalistycznego (psychologicznego, prawnego), treningu umiejętności wychowawczych dla rodziców, psychoedukacji, mediacji. Narzędziem wzmocnienia rodziny może być również doradztwo w zakresie prowadzenia gospodarstwa domowego, dbałości o higienę osobistą i otoczenie, prowadzone w szczególności przez asystenta rodziny.

Powyższe poradnictwo specjalistyczne jest prowadzone w Gminnym Punkcie Wsparcia Rodziny:

- psycholog – w 2025 r. zrealizowano 256 godzin poradnictwa i pomocy psychologicznej, skorzystały: jednorazowo 44 osoby, systematycznie – 65 osób;
- radca prawny – w 2025 r. – zrealizowano – 41 godzin, skorzystało 78 osób;
- dyżury pełni Asystent rodziny – 5 godzin w tygodniu

W ramach kontynuacji projektu „Wielkopolski Klub Rodzinny w Śmiglu” zorganizowano poradnictwo logopedyczne – 10 godzin, dla 8 dzieci.

Działania edukacyjne.

W 2025 r. Ośrodek zorganizował zajęcia dla rodziców, podnoszące ich kompetencje wychowawcze. Przygotowano cykl zajęć obejmujące po 10 spotkań. Celem zajęć było przekazanie wiedzy dotyczącej skutecznych metod wychowawczych, wychowywania bez przemocy, nawiązywania prawidłowych więzi opartych na miłości i szacunku. W spotkaniach uczestniczyło 15 rodziców.

Ponadto w ramach edukacji społecznej, w projekcie „Wielkopolski klub Rodzinny w Śmiglu” przygotowano cykl trzech spotkań otwartych z psychologiem, w formie wykładów z zakresu wychowywania dzieci i młodzieży, średnio w każdym wykładzie wzięło udział 12 osób.

4. Organizacja czasu wolnego dzieciom

Ośrodek Pomocy Społecznej w Śmiglu w ramach Projektu „Wielkopolski Klub Rodzinny w Śmiglu” przygotował cykl spotkań dla dzieci i młodzieży.

Były to:

- zajęcia kreatywne (wzięło w nich udział łącznie 18 dzieci) oraz rytmika (uczestniczyło łącznie 11 dzieci), łącznie 7 spotkań,
- inicjatywy młodzieżowe – w sześciu miejscowościach przy współpracy ze szkołami, klubami wolontariatu, zorganizowano przedsięwzięcia dla rodzin z dziećmi
 - Nietązkowo – niedzielna kawiarenka pod hasłem „Rodzinna niedziela – malujemy radość smarujemy gofry!” z grami i zabawami sensorycznymi dla dzieci na świetlicy wiejskiej, przy współpracy ze szkolnym klubem wolontariatu przy ZSP w Nietązkowie (wzięło w nim udział ok 70 osób)
 - Czacz – escape room w Szkole w Czaczu – pod hasłem „Zaczarowane wyjście” (w wydarzeniu wzięło udział 20 dzieci i około 16 rodziców)
 - Stare Bojanowo – escape room w szkole w Starym Bojanowie – pod hasłem „Tropem zwierząt” (w wydarzeniu wzięło udział 24 dzieci i 17 rodziców)
 - Bronikowo – świąteczny escape room połączony ze spotkaniem z Mikołajem w szkole w Bronikowie – pod hasłem „Operacja prezent” (w wydarzeniu wzięło udział 35 dzieci i około 25 rodziców)
 - Stara Przysieka Pierwsza – współpraca za Szkolnym Kołem Wolontariatu – rodzinny seans filmowy z kinowymi przekąskami i kawiarenką (wzięło w nim udział ok 70 osób)
 - Wonieść – podobnie współpraca z kołem wolontariatu przy szkole w Starej Przysiece Drugiej – terenowa gra wiejska (w wydarzeniu uczestniczyło 22 dzieci wraz z rodzicami, razem około 35 osób)
- festyn rodzinny z plenerem malarskim, dmuchańcami, konkurencjami sportowymi i poczęstunkiem w Przysiece Polskiej – przy współpracy ze szkołą w Starej Przysiece Drugiej, wzięło w nim udział ok 200 osób.

5. Praca socjalna, świadczenia socjalne i usługi społeczne.

W ramach realizacji programu pracownicy socjalni są zobowiązani do opracowywania i realizacji szczegółowych planów pracy socjalnej oraz ustalenia niezbędnych świadczeń pieniężnych i niepieniężnych w rodzinach w których występuje zagrożenie ograniczenia władzy rodzicielskiej.

- 1) W 70 rodzinach prowadzono pracę socjalną pod kątem problemów opiekuńczo-wychowawczych. Dla 13 rodzin złożono powiadomienia do sądu rodzinnego z wnioskiem o wgląd w sytuację rodziny, dodatkowo w tych rodzinach było jedno powiadomienie Prokuratury i jedno na Policję w sprawach dzieci z wnioskiem o rozpoznanie sprawy o przestępstwo;
- 2) W 2025 roku z terenu Gminy Śmigiel skierowano dwoje dzieci do rodziny zastępczej. W 2025 r. w pieczy zastępczej przebywało 26 dzieci; Na koniec roku w pieczy przebywały 23 dzieci.

- 3) W 2025 r. z pomocy społecznej korzystało 378 środowisk, w tym 95 rodzin z dziećmi, 35 rodzin niepełnych i 35 rodzin wielodzietnych;
- 4) Z powodu bezradności w sprawach opiekuńczo wychowawczych z pomocy społecznej korzystało 21 rodzin;
- 5) Z powodu potrzeby ochrony macierzyństwa i wspierania rodzin wielodzietnych z pomocy korzystało 48 rodzin;
- 6) W 52 rodzinach, w których w 2025 r. prowadzono procedurę „Niebieskie karty”, w składzie były dzieci, tj. osoby, które nie ukończyły 18 roku życia, łącznie 110 dzieci. Celem procedury NK jest zaprzestanie zjawiska przemocy domowej;
- 7) Rodziny zmagające się z problemami w sferze opiekuńczo wychowawczej oraz wychowujące małe dzieci otrzymywały pomoc w formie świadczeń pieniężnych oraz posiłków, a także asystenta rodziny, udzielano pomocy psychologicznej i poradnictwa.
W ostateczności powiadamiano Sąd rodzinny o potrzebie wglądu w sytuację dziecka (13 rodzin).

6. Współdziałanie służb zaangażowanych w pomoc rodzinie

Ośrodek zgodnie z Programem zorganizował spotkanie władz Gminy, Dyrektorów Szkół oraz Przedszkola z terenu Gminy Śmigiel, Policji, Kuratora Rodzinnego oraz pracowników Ośrodka Pomocy Społecznej w celu ustalenia bieżących potrzeb w zakresie wspierania rodziny. Podczas spotkania przedstawiono także ofertę Ośrodka w zakresie usług społecznych świadczonych rodzinom.

7. Partycypacja w kosztach umieszczenia dzieci w pieczy zastępczej

W przypadku umieszczenia dziecka w rodzinie zastępczej albo w rodzinnym domu dziecka gmina właściwa ze względu na miejsce zamieszkania dziecka przed umieszczeniem go po raz pierwszy w pieczy zastępczej ponosi określone ustawowo wydatki.

W roku 2025 Gmina Śmigiel ponosiła koszty związane z pobytem dzieci w pieczy zastępczej w kwocie 256.405,58 zł.

W roku 2025 w pieczy umieszczono dwoje dzieci. Łącznie w 2025 r. finansowano koszty utrzymania 26 dzieci poza rodzinami biologicznymi.

W roku 2024 Gmina Śmigiel ponosiła koszty związane z pobytem dzieci w pieczy zastępczej w kwocie 194.646 zł. Łącznie w 2024 r. finansowano koszty utrzymania 24 dzieci poza rodzinami biologicznymi.

2. Program przeciwdziałania przemocy domowej w gminie Śmigiel na lata 2024-2030

Głównym założeniem programu jest kompleksowość i interdyscyplinarność działań ujętych w ramy sprawnie funkcjonującego systemu ukierunkowanego na wsparcie i ochronę osób doświadczających przemocy, edukację i pomoc w korygowaniu zachowań osób stosujących przemoc domową, edukację kadr instytucji zaangażowanych w przeciwdziałanie przemocy domowej oraz szeroko ujętą edukację społeczeństwa.

Cel główny:

Głównym celem Programu jest przeciwdziałanie przemocy domowej, ochrona osób doznających przemocy domowej oraz zwiększenie dostępności i skuteczności profesjonalnej pomocy.

Program określa również cele strategiczne.

Cel strategiczny 1. Skuteczne i efektywne przeciwdziałanie przemocy domowej poprzez wzmacnianie rozwoju systemu przeciwdziałania przemocy domowej.

Cel strategiczny 2. Zmniejszanie negatywnych następstw dla osób dotkniętych przemocą domową i świadków przemocy domowej.

Cel strategiczny 3. Edukacja społeczna i promocja działań na rzecz przeciwdziałania przemocy domowej w Gminie Śmigiel.

Cel strategiczny 4. Podnoszenie i doskonalenie umiejętności kadry, rozwijanie współpracy interdyscyplinarnej.

Cel strategiczny 5. Zapobieganie stosowaniu przemocy domowej.

Powyższe cele realizowano poprzez niżej wymienione działania:

- 1) zorganizowano 6 spotkań Zespołu Interdyscyplinarnego,
- 2) przez cały rok funkcjonował Gminny Punkt Wsparcia Rodziny, który udzielał specjalistycznego poradnictwa psychologicznego oraz prawnego dla osób borykających się z różnymi problemami, w tym także ze zjawiskiem przemocy domowej.
- 3) Członkowie Zespołu Interdyscyplinarnego w Śmiglu wraz z pracownikami socjalnymi oraz dzielnicowymi KPP Kościan - Posterunek Policji w Śmiglu uczestniczyli w szkoleniu przeprowadzonym o tematyce: „Procedura Niebieskich Kart – zapewnienie dziecku ochrony; Kwestionariusz szacowania ryzyka zagrożenia dla życia lub zdrowia dziecka”. Szkolenie zostało sfinansowane ze środków Gminnej Komisji Rozwiązywania Problemów Alkoholowych w Śmiglu.
- 4) w roku 2025 dzięki finansowaniu GKRPA w Śmiglu korzystano z usługi psychologa, który wspomagał pracowników socjalnych i asystentów rodziny w pracy z rodzinami i osobami w kryzysie uzależnień, przemocy oraz w potrzebie wsparcia rodzin z deficytem umiejętności opiekuńczo – wychowawczych.
- 5) zorganizowano zajęcia „WARTO WIEDZIEĆ” w szkołach podstawowych na temat zjawiska przemocy domowej i jej negatywnych skutków, zorganizowano 9 spotkań,
- 6) Wspólnie z Zespołem Szkół w Starej Przysiece Drugiej Zorganizowano festyn rodzinny w Przysiece Polskiej, pod hasłem „Rodzina wolna od przemocy”, wydarzenie zorganizowano w ramach projektu „Wielkopolski Klub Rodziny”.
- 7) Ośrodek Pomocy Społecznej w Śmiglu przystąpił do Kampanii Dzieciństwo Bez Przemocy, której organizatorem była Fundacja Dajemy Dzieciom Siłę. Kampania zakończyła się 19 listopada, czyli w Międzynarodowym Dniu Zapobiegania Przemocy Wobec Dzieci, kiedy to podświetlono okna tutejszego Ośrodka kolorem czerwonym. Szkoły z terenu gminy Śmigiel również włączyły się w kampanię, w ramach której budynki kilku placówek zostały podświetlone na czerwono, prowadzono pogadanki oraz lekcje wychowawcze z uczniami, w szkołach umieszczano plakaty informacyjne dotyczące kampanii, a w szkole w Czaczu uczniowie nagrali krótki film na temat życzliwości.

- 8) skierowano dwie osoby stosujące przemoc domową do uczestnictwa w programie korekcyjno-edukacyjnym.
- 9) Przewodnicząca Zespołu złożyła zawiadomienia w KPP Kościan oraz SR w Kościanie dotyczące ponownego zamieszkania osoby stosującej przemoc domową, pomimo sądowego zakazu, z osobami doznającymi przemocy domowej z jego strony.
- 10) w 2025r. przyjęto 63 formularze Niebieska Karta A sporządzonych przez nw. instytucje:
 - a. OPS w Śmiglu – 16
 - b. Policja – 36
 - c. Placówka oświatowa – 9
 - d. Służba zdrowia - 2
- 11) w 2025r. powołano 59 grup diagnostyczno-pomocowych, w skład których wchodził pracownicy socjalni, asystent rodziny, psycholog, dzielnicowi, przedstawiciele oświaty, kurator zawodowy, kuratorzy społeczni, przedstawicielka służby zdrowia, członek Gminnej Komisji Rozwiązywania Problemów Alkoholowych w Śmiglu. Grupy diagnostyczno-pomocowe w 2025 roku spotkały się łącznie 186 razy.
- 12) przeprowadzono coroczną diagnozę zjawiska przemocy domowej w gminie Śmigiel na potrzeby Centralnej Aplikacji Statystycznej.
- 13) prowadzono dziewięciomiesięczny monitoring po zakończeniu procedur „Niebieskie Karty” w rodzinach, w których zjawisko przemocy domowej ustało.

Na podstawie monitoringu danych, które są w zasobach Zespołu Interdyscyplinarnego ustalono:

- 1) Liczba osób objętych pomocą grup diagnostyczno - pomocowych

Tabela 17. Liczba osób objętych pomocą grup diagnostyczno-pomocowych.

	Rok 2023	ROK 2024	Rok 2025
Ogółem liczba osób objętych pomocą	83	126	168
z tego liczba kobiet	36	49	50
z tego liczba mężczyzn	4	7	8
z tego liczba dzieci	43	70	110

- 2) Niebieskie Karty część A, które wpłynęły do Zespołu Interdyscyplinarnego i formy zgłaszanej przemocy

Tabela 18. Niebieskie Karty część A.

	Rok 2023	Rok 2024	Rok 2025
Liczba Niebieskich Kart część A,	44	57	63
przemoc psychiczna	44	57	43
przemoc fizyczna	28	26	31
przemoc ekonomiczna	0	0	0
przemoc seksualna	0	1	2
zaniedbanie	0	1	2

przemoc za pomocą środków komunikacji elektronicznej	b.d.	b.d.	2
zgłaszana przemoc wobec dzieci	6	20	35
w tym przemoc fizyczna	44	6	18
w tym przemoc psychiczna	44	20	30

3) Procedura Niebieskie Karty

Tabela 19. Procedura Niebieskie Karty.

	Rok 2023	Rok 2024	Rok 2025
Liczba środowisk, w których prowadzono pracę w ramach grup diagnostyczno-pomocowych	62	69	84
Stwierdzenie braku zasadności działań	16	7	9
Ustanie przemocy	24	36	35

3. Opieka wytchnieniowa

W roku 2025 r. Gmina Śmigiel po raz czwarty przystąpiła do programu „Opieka wytchnieniowa” dla Jednostek Samorządu Terytorialnego – edycja 2025. Zadania objęte programem były w pełni finansowane ze środków Funduszu Solidarnościowego na rok 2025.

Program zakłada wsparcie osób ze znacznym stopniem niepełnosprawności lub innym, tożsamym ze znacznym stopniem np. z pierwszą grupą inwalidztwa a także dzieci z niepełnosprawnościami.

Program przewiduje świadczenie opieki dziennej lub całodobowej. Opieka dzienna realizowana była w formie usług opiekuńczych, w ramach opieki całodobowej skierowano 1 osobę na pobyt okresowy w domu pomocy społecznej w Jarogniewicach, który również przystąpił do programu i tworzy odpowiednie miejsca do przyjmowania osób na czas opieki wytchnieniowej.

W ramach programu osoby mogły otrzymać nieodpłatnie maksymalnie 240 godzin usług dla jednej osoby lub 14 dób opieki całodobowej.

Pomoc otrzymało 14 opiekunów osób z niepełnosprawnościami, w tym 4 dzieci. Przed wszystkim realizowano pomoc w formie dziennej - udzielono 2.082 godz. usług, jedna osoba skorzystała z pomocy całodobowej w wymiarze – 14 dób, w DPS w Jarogniewicach.

Całkowity koszt programu wynosił 116.676,28 zł.

W celu realizacji opieki wytchnieniowej w formie dziennej Ośrodek Pomocy Społecznej zatrudnił w 2025 r łącznie 12 osób, z czego 11 na umowy zlecenie a jedna osoba prowadziła działalność gospodarczą.

4. Asystent osobisty osoby z niepełnosprawnością

W 2025 r. Gmina Śmigiel po raz trzeci przystąpiła do udziału w Programie „Asystent osobisty osoby z niepełnosprawnością” dla Jednostek Samorządu Terytorialnego – edycja 2025, który był realizowany w ramach Funduszu Solidarnościowego.

Głównym celem programu AOOzN jest wprowadzenie usług asystencji osobistej dla osób z niepełnosprawnością jako formy ogólnodostępnego wsparcia w wykonywaniu codziennych czynności oraz funkcjonowaniu w życiu społecznym. Program zakłada wsparcie osób ze znacznym stopniem niepełnosprawności lub innym, tożsamym ze znacznym stopniem np. z pierwszą grupą inwalidztwa, osób z umiarkowanym stopniem niepełnosprawności a także dzieci z niepełnosprawnościami.

W ramach programu uczestnicy mogli otrzymać nieodpłatnie pomoc asystenta w wymiarze uzależnionym od sytuacji określonych w programie.

W 2025 roku z Programu skorzystało łącznie 18 osób, wśród których było 15 dorosłych i 3 dzieci. Z osób dorosłych 3 z nich miała orzeczenie o umiarkowanym stopniu niepełnosprawności a pozostałe orzeczenie o znacznym stopniu niepełnosprawności. Uczestnikom udzielono 5.116 godzin usług asystencji osobistej.

Całkowity koszt programu wynosił 270.929,19 zł.

Do realizacji Programu w ciągu całego czasu trwania edycji 2025 zatrudniono łącznie 16 osób, z czego 14 na umowy zlecenie oraz 2 osoby prowadzące działalność gospodarczą.

5. Korpus Wsparcia Seniorów

W 2024 r. Gmina Śmigiel przyjęła Gminny Program Ośłonowy „Korpus Wsparcia Seniorów” na rok 2025 i przystąpiła do ogólnopolskiego programu „Korpus Wsparcia Seniorów” na rok 2025. Była to kontynuacja Programu wdrożonego w roku 2022. Program został dofinansowany ze środków budżetu państwa.

Celem programu było zapewnienie usługi wsparcia na rzecz seniorów w wieku 60 lat i więcej, którzy mają problemy z samodzielnym funkcjonowaniem ze względu na stan zdrowia. Beneficjentami programu były osoby prowadzące samodzielne gospodarstwa domowe lub mieszkające z osobami bliskimi, które nie były w stanie zapewnić im wystarczającego wsparcia.

W 2025 r. Gmina Śmigiel kontynuowała realizację Modułu II Programu zwany „teleopieką” lub „opieką na odległość”, który miał na celu poprawę bezpieczeństwa oraz możliwości samodzielnego funkcjonowania w miejscu zamieszkania osób starszych.

Uczestnicy programu otrzymali tzw. opaskę bezpieczeństwa, wyposażoną w przycisk bezpieczeństwa – sygnał SOS, detektor upadku, czujnik zdjęcia opaski, lokalizator GPS, funkcje umożliwiające komunikowanie się z centrum obsługi czy funkcje monitorujące podstawowe czynności życiowe. Ponadto w ramach programu sfinansowano usługę monitorowania bezpieczeństwa seniorów.

Pomocą objęto 17 osób. Całkowity koszt zadania wynosił 9.600,00 zł. Wysokość środków przyznanych na realizację Programu z dotacji wyniosła 7.680,00 zł.

6. Klub Seniora TĘCZA

Klub Tęcza w ciągu roku skupiał 17 osób. Zgodnie z planem zajęcia odbywają się cztery razy w tygodniu po 4,5 godz. dziennie w siedzibie Centrum Kultury w Śmiglu. Koszt działalności Klubu wynosił ok. 24.430,31 zł.

Uczestniczkom zapewniono opiekę animatorki Klubu, rehabilitację, zajęcia ruchowe na świeżym powietrzu, poczęstunek, świeżą prasę, zajęcia manualne, zajęcia umysłowe, zajęcia biblioteczne, zajęcia międzypokoleniowe z dziećmi z przedszkola, gry i zabawy towarzyskie, spotkania integracyjne z seniorami z zewnątrz, wycieczki, szkolenia, organizowano spotkania okolicznościowe, uczestnictwo w wydarzeniach kulturalnych i sportowych.

7. Prace społecznie użyteczne

Wraz z Zakładem Komunalnym organizowaliśmy prace społecznie użyteczne dla osób bezrobotnych, korzystających z pomocy społecznej. Prace zorganizowano dla 14 osób przy pracach porządkowych na terenie gminy oraz dla jednej osoby jako asystenta opiekuna osoby z niepełnosprawnościami. Koszt wypracowanych i wypłaconych świadczeń wynosił 27.572 zł, z tego kwota 17.626,56 zł stanowiła dofinansowanie PUP, wypracowano 2.260 godzin. Prace trwały w okresie od kwietnia do listopada 2025 r.

8. Karty Dużej Rodziny

Ośrodek realizował zadania związane z wydawaniem Kart Dużej Rodziny.

W 2025 r. przyjęto 42 wniosków o wydanie KDR. Zamówiono 124 Kart Dużej Rodziny.

W efekcie prowadzonego od 2014 r. programu - na koniec ubiegłego roku - liczba rodzin posiadających przynajmniej 1 aktywną kartę wynosi 1.276 rodzin.

9. Punkt wydawania odzieży

W budynku Ośrodka Zdrowia prowadzony jest punkt wydawania odzieży, w którym nieodpłatnie pracuje wolontariuszka, do punktu pozyskujemy drobny sprzęt rehabilitacyjny oraz łóżka, które wypożyczamy.

10. Prawo do bezpłatnych świadczeń zdrowotnych

Ośrodek ustala uprawnienia do prawa do bezpłatnych świadczeń zdrowotnych, dla osób, które nie mają możliwości ubezpieczenia i spełniają kryterium dochodowe. W 2025 r. wydano 25 decyzji w tych sprawach.

11. Spotkania okolicznościowe.

Ośrodek zorganizował dwa spotkania okolicznościowe z okazji Świąt Wielkanocnych oraz Bożego Narodzenia. W każdym spotkaniu wzięło udział około 25 osób, w tym przedstawiciele władz Gminy i osoby duchowne. Podczas spotkań zachęcano uczestników do korzystania z usług Klubu Seniora Tęcza. Celem spotkań było przeciwdziałanie izolacji społecznej. Dodatkowo osoby, które nie mogły uczestniczyć w uroczystości otrzymywały paczki żywnościowe lub przygotowane tradycyjne potrawy. Ośrodek współpracował także z nieformalnymi Klubami Seniora oraz Stowarzyszeniami „Światło Nadziei” oraz Diabetyków w realizowanych przez te organizacje przedsięwzięciach na rzecz osób i rodzin zagrożonych wykluczeniem społecznym. Były to spotkania okolicznościowe oraz wyjazdy integracyjne.

12. Współpraca z EDUCUS Centrum Szkoleniowym z Wolsztyna

Pracownicy Ośrodka motywowali świadczeniobiorców oraz innych mieszkańców Gminy Śmigiel do udziału w Projekcie „Działaj Aktywnie!” realizowanego w ramach Programu Regionalnego Fundusze Europejskie dla Wielkopolski.

Celem projektu była aktywizacja społeczno-zawodowa i integracja pozostających bez pracy - osób, rodzin i społeczności zagrożonych ubóstwem lub wykluczeniem społecznym (w tym między innymi osób z niepełnosprawnościami) oraz osób biernych zawodowo poprzez wykorzystanie instrumentów aktywizacji społecznej, zawodowej, edukacyjnej, zdrowotnej, działań wspierających aktywną integrację oraz poprawę dostępu do usług reintegracji społecznej i zawodowej na terenie powiatu grodziskiego, kościańskiego i nowotomyskiego- województwa wielkopolskiego.

W projekcie wzięło udział 18 osób z Gminy Śmigiel.

Istotne dla pomocy społecznej kierunki działań wymagające szczególnej uwagi w roku 2026

- zapewnienie rodzinom i osobom samotnym zabezpieczenia podstawowych potrzeb bytowych, ochrona tych osób przed marginalizacją społeczną.
- podnoszenie poziomu i doskonalenie sprawności funkcjonowania pomocy społecznej poprzez stałe podnoszenie umiejętności i kompetencji kadry pomocy społecznej;
- wspieranie rodzin w pełnieniu ich podstawowych funkcji, głównie w zakresie realizacji funkcji opiekuńczo-wychowawczych;
- wspieranie rodzin w pełnieniu funkcji opiekuńczych nad osobami niesamodzielnymi;
- rozwijanie działań profilaktycznych w zakresie umiejętności aktywnego rozwiązywania różnych problemów życiowych, prawidłowego gospodarowania posiadanymi zasobami, korzystania z różnych dostępnych społeczeństwu form pomocy, rozwijania kompetencji życiowych, aktywizacja społeczna i zawodowa klientów Ośrodka;
- zapewnienie właściwych warunków pracy pracownikom Ośrodka.

Śmigiel, 30 marca 2026 r.